



SMAEP

SYNDICAT MIXTE D'ADDUCTION D'EAU POTABLE
HUISSEAU - SAINT CLAUDE - VINEUIL

Rapport annuel sur le prix et la qualité du service public d'eau potable.

Exercice 2023



SOMMAIRE

I.	Préambule	3
A.	Le syndicat :	3
B.	Principaux faits marquants 2023	3
C.	Chiffres clés	3
II.	Organisation du service	3
A.	Missions du service	3
B.	Présentation du territoire desservi	4
C.	Mode de gestion du service	4
D.	Contacts	5
E.	Estimation de la population desservie	5
F.	Abonnés et consommations	6
III.	Patrimoine du service	7
A.	Ressources et ouvrages	7
B.	Volumes vendus au cours de l'exercice 2023	9
C.	Stockage et distribution	11
1.	Réseau :	12
2.	Branchements	13
D.	Mise en conformité des branchements	13
IV.	Indicateurs de performances	14
A.	Réseau	14
B.	Qualité de l'eau	14
1.	Paramètres physico-chimiques	15
2.	Microbiologie	15
3.	Pesticides	15
V.	Tarification de l'eau et recettes du service	16
A.	Tarification eau	16
B.	Tarification branchements	16
C.	Dégrèvements	17
D.	Facture type pour 120 m ³	19
E.	Recettes	19
VI.	Compte administratif	20
A.	Budget du service	20
B.	Investissements à venir pour 2024	21

"L'eau fait partie du patrimoine commun de la nation. Sa protection, sa mise en valeur et le développement de la ressource utilisable, dans le respect des équilibres naturels, sont d'intérêt général." (Art L 210-1 du code de l'environnement)

I. Préambule

A. Le syndicat :

Le Syndicat Mixte d'Adduction d'Eau Potable (SMAEP) est un syndicat intercommunal à vocation unique, situé dans le département du Loir et Cher. Le SMAEP regroupant les communes de Huisseau sur Cosson, Saint Claude de Diray et Vineuil (SMAEP), a été créé dès 1949 et ne comprenait à l'époque qu'un seul captage. Aujourd'hui plus de soixante-dix ans après, le syndicat est toujours présent et compte quatre forages pouvant desservir l'entière totalité de sa zone d'activité.

B. Principaux faits marquants 2023

2023 marque la réalisation de nombreux changements au sein du SMAEP, parmi les plus marquants on retiendra :

- La mission de Maitrise d'œuvre concernant les travaux de traitement des pesticides de la station de traitement d'eau potable de Morest à Saint Claude de Diray,
- Le renouvellement d'une partie de la canalisation de l'Avenue des Noël's à Vineuil avec la mise en conformité de 27 branchements,
- La tendance à la baisse de la consommation en eau des abonnés amorcée sur 2022 se confirme sur 2023.

c. Chiffres clés

Tableau 1 : Chiffres clés

Nombre de stations de traitement	3
Nombre de forages	4
Nombre de réservoirs	5
Linéaire de réseau	144,79 km
Production totale	870 846 m ³
Vente totale	820 746 m ³
Rendement du réseau	96.27 %

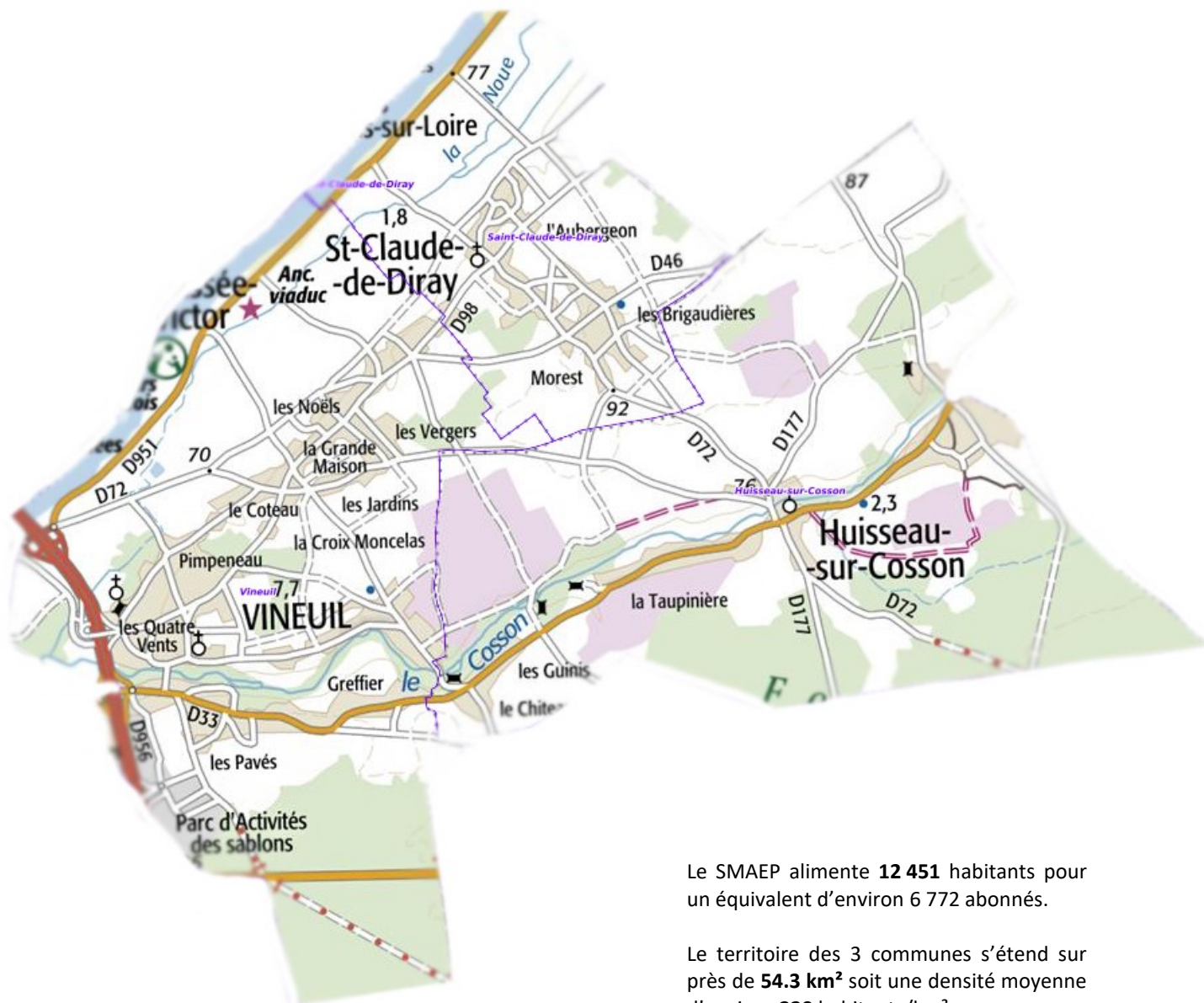
II. Organisation du service

A. Missions du service

Les missions du Syndicat sont d'assurer la production, le transport, le stockage, la distribution et la vente de l'eau potable sur les communes de Saint-Claude de Diray, Huisseau sur Cosson, Vineuil et sa zone industrielle. En plus des communes desservies par le SMAEP, le syndicat vend une partie de ses ressources aux communes avoisinantes :

- St Gervais La Foret
- Cormeray, Chitenay, Cellettes
- Montlivault

B. Présentation du territoire desservi



Le SMAEP alimente **12 451** habitants pour un équivalent d'environ 6 772 abonnés.

Le territoire des 3 communes s'étend sur près de **54.3 km²** soit une densité moyenne d'environ **229 habitants/km²**.

c. Mode de gestion du service

Le Syndicat Mixte d'Adduction en Eau Potable regroupe deux communes de la communauté de communes Grand-Chambord et une commune d'Agglopolys (Vineuil)

Suite à l'entrée en vigueur de la loi NOTRe et au transfert de compétence eau potable à Agglopolys (pour la commune de Vineuil), les élus représentants au syndicat sont délégués par la communauté de communes Grand-Chambord et communauté d'agglomération de Blois Agglopolys

Le comité est composé des représentants des collectivités suivantes :

Communauté de communes Grand-Chambord :

- BARON Joël ; Vice-Président
- MARGOIL Bruno ; Vice-Président
- MARCILHAC Julien
- JANVIER Jean-Louis
- BERTRAND Marie-Christine (suppléant)
- DEBUIGNE Joel (suppléant)

Communauté d'agglomération de Blois, Agglopolys :

- LEROUX Henri ; président
- GIBERT Jacky
- SARRADIN Jean-Pierre
- BRUNET Jean-Pierre
- MARTINET Jean-Pierre (suppléant)
- REBIFFE Jean-Pierre (suppléant)

Pour assurer ce service, le syndicat compte :

- 3 fontainiers + 1 chef d'équipe
- 1 agent administratif chargé d'accueil et de secrétariat
- 1 responsable administrative et financière
- 1 responsable technique

D. Contacts

Adresse :

SMAEP Saint Claude de Diray, 38 Place des Mangottes
41350 ST CLAUDE DE DIRAY
Mail : admin@smaep41350.fr
SIREN : 254100092
N° téléphone : 02.54.20.66.16

E. Estimation de la population desservie

Tableau 2 : récapitulatif du nombre d'habitants dans les communes adhérentes au syndicat

SMAEP de SAINT-CLAUDE-DE-DIRAY	
Communes adhérentes	Nombre d'habitants
VINEUIL	8 274
HUISSEAU-SUR-COSSON	2 376
SAINT-CLAUDE-DE-DIRAY	1 815
TOTAL	12 465

F. Abonnés et consommations

Le nombre d'abonné comprend tous les abonnés présents au 31 Décembre mais également ceux partis en cours d'année. Un abonné est également comptabilisé autant de fois qu'il possède de compteurs.

Tableau 3 : nombre total d'abonnés par commune

Communes	Nombre total d'abonnés 2021	Nombre total d'abonnés 2022	Nombre total d'abonnés 2023
Vineuil	4352	4346	4374
Huisseau-sur-Cosson	1294	1303	1313
Saint Claude de Diray	1006	1060	1085
Total	6652	6709	6772

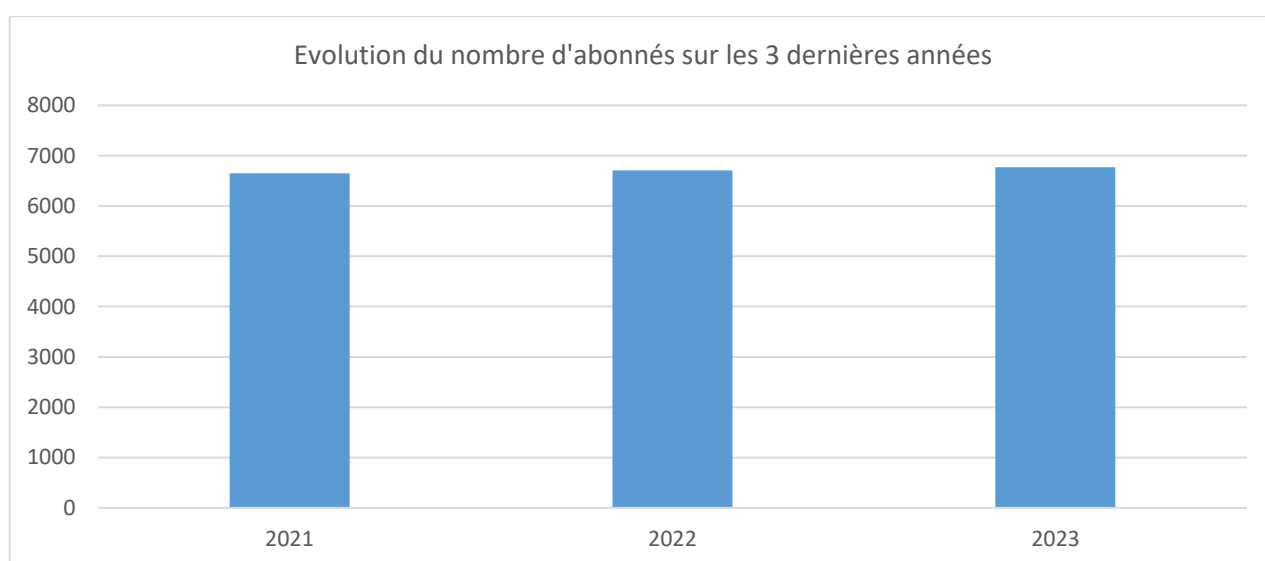
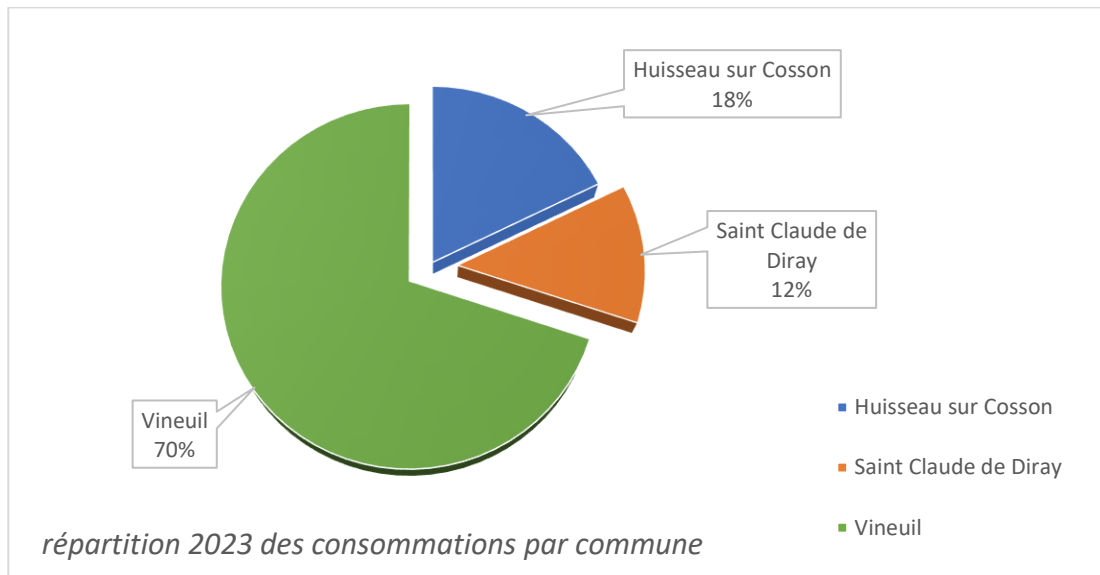


Tableau 4 : consommation annuelle par commune

Commune	Consommation (m3)			
	2020	2021	2022	2023
Huisseau sur Cosson	117 880	116 355	119 085	105 206
Saint Claude de Diray	75 276	73 924	88 083	73 033
Vineuil	456 244	401 701	474 226	414 100
TOTAL	649 400	591 980	681 394	592 339



III. Patrimoine du service

A. Ressources et ouvrages

Le syndicat dispose de 4 forages sur son territoire en eau potable :

- le forage de la « Zone Industrielle situé au lieu-dit ‘Le Grain d’Or’ » à Vineuil
- le forage de « Villoiseau » situé à Vineuil
- le forage du « Château d’Eau » situé à Huisseau sur Cosson
- le forage de « Morest » situé au lieu-dit « Les Gris » à Saint-Claude de Diray

Localisation des ouvrages



Fig 2 : Localisation des différents ouvrages du SMAEP

NATURE	LOCALISATION	DEBIT (THEORIQUE)	PRELEVEMENT SUR LE RESEAU 2022	PRELEVEMENT SUR LE RESEAU 2023	OBSERVATIONS
--------	--------------	----------------------	-----------------------------------	-----------------------------------	--------------

Ressource et implantation	Nature de la ressource	Volume prélevé durant l'exercice 2020 en m ³	Volume prélevé durant l'exercice 2021 en m ³	Volume prélevé durant l'exercice 2022 en m ³	Volume prélevé durant l'exercice 2023 en m ³	Variation en % (2022/2023)
Forage Vineuil ZI (Vineuil)	Nappe des calcaires de Beauce	128 897	113 816	96 945	81 109	-16,34%
Forage Villoiseau (Vineuil)	Nappe des calcaires de Beauce	286 975	268 029	259 196	207 079	-20,11%
Forage Montrésor (=Forage de Huisseau-sur-Cosson)	Nappe des calcaires d'étampes	527 261	494 093	570 260	486 436	-14,70%
Forage Morest (Saint-Claude-de-Diray)	Nappe des calcaires d'étampes	170 238	107 701	105 281	96 222	-8,60%
Total		1 113 371	983 639	1 031 682	870 846	-15,59%

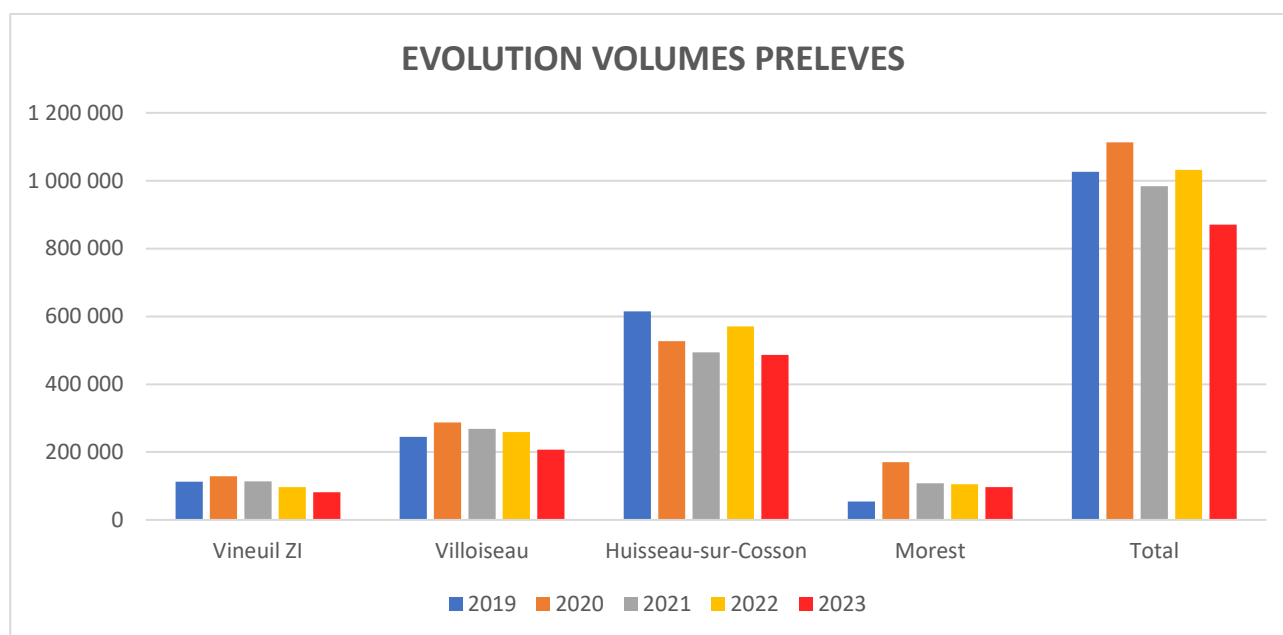


Fig 3 : Volumes annuels prélevés sur les 4 forages en m³

Mélange	LA VALLEE	180 m ³ /h	316 572 m ³	270 785 m ³	Vers réservoir de la Patte d'Oie
---------	-----------	-----------------------	------------------------	------------------------	----------------------------------

Tableau 6 : Bâche de la Vallée

Une bâche de stockage complétée d'une station de relevage (station de la Vallée) assure le complément de ressources pour assurer la qualité de l'eau au château d'eau de la Patte d'Oie.

B. Volumes vendus au cours de l'exercice 2023

Tableau 7 : volumes vendus courant 2023

Acheteurs/Volumes vendus en m ³	2021	2022	2023	Variation en %
Vente abonnés	591 980 m ³	681 394 m ³	592 339 m ³	-13,1 %
Saint-Gervais-la-Forêt	203 137 m ³	224 849 m ³	206 175 m ³	-8,3%
SIVU Cellettes/Chitenay/Cormeray	108 635 m ³	62 586 m ³	6 453 m ³	-89,7%
Montlivault	7 185 m ³	5 921 m ³	15 779 m ³	166%
Total	910 937 m³	974 750 m³	820 746 m³	-15,8%

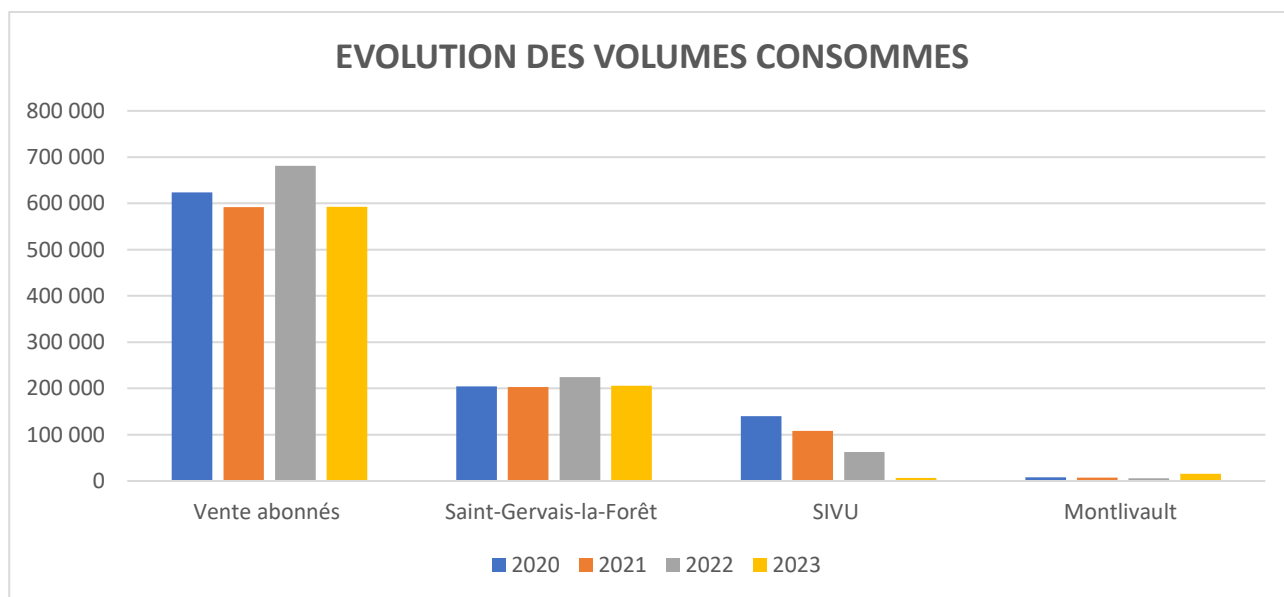
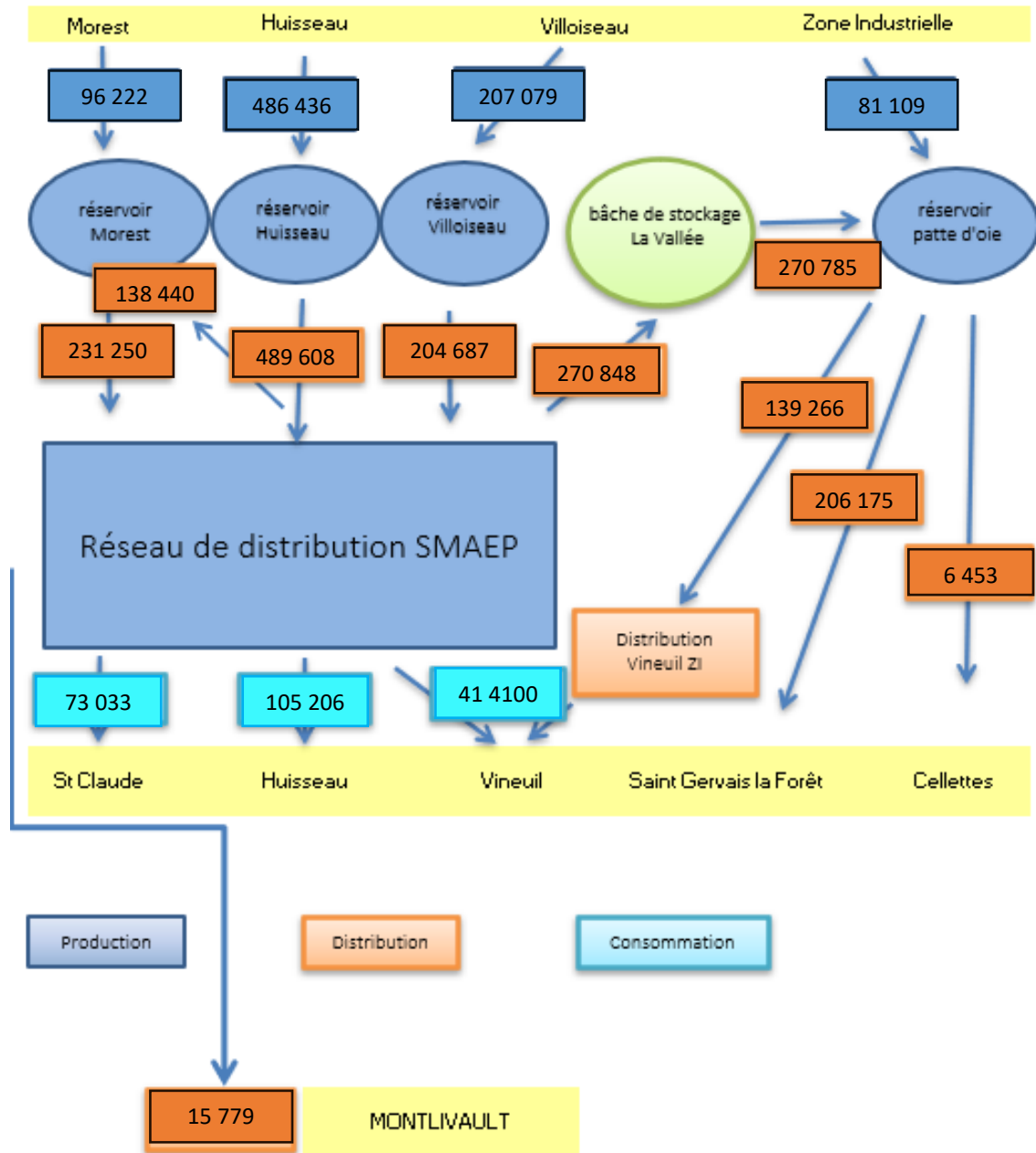


Schéma de production et de répartition de l'eau du syndicat

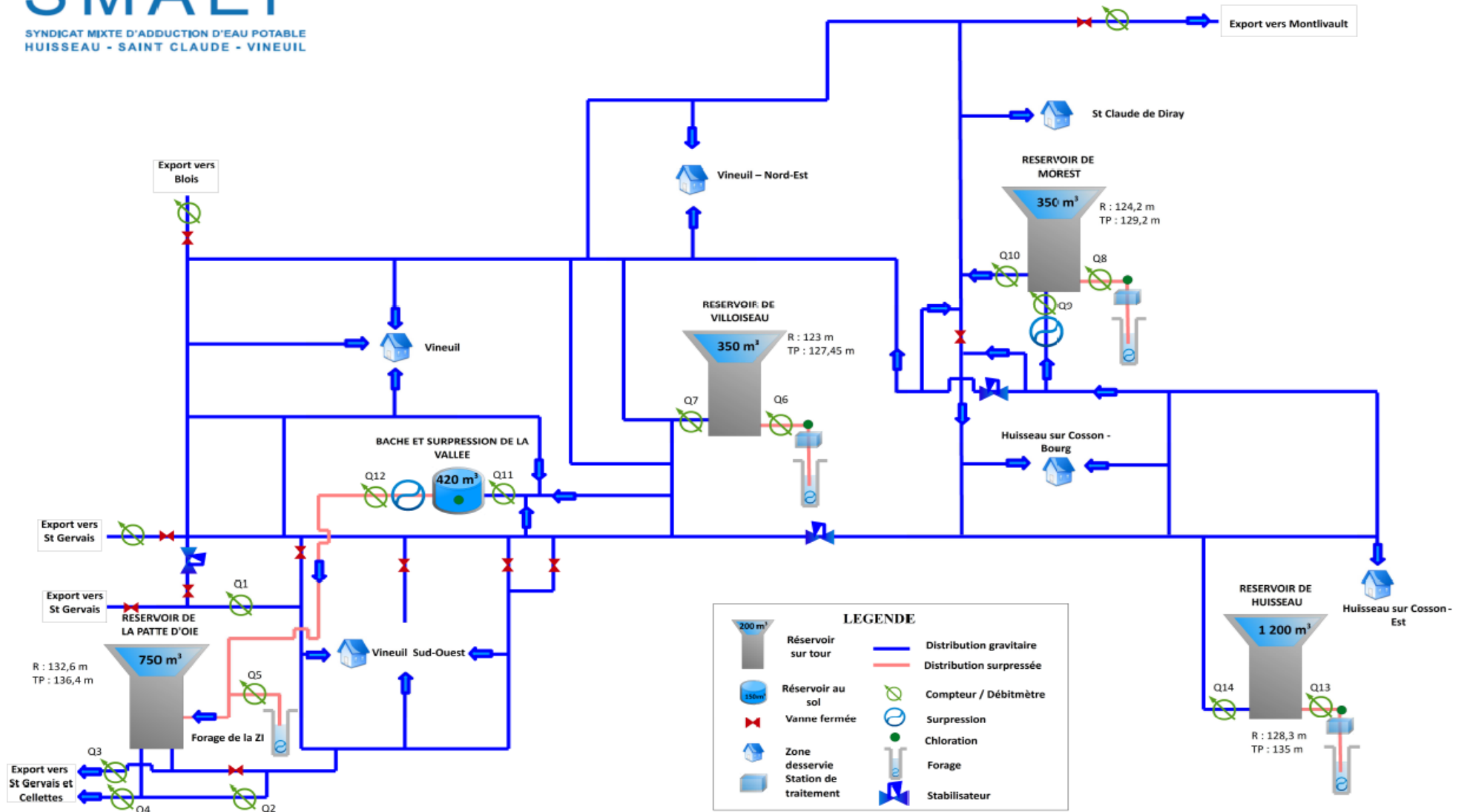
Production des stations de pompage en m³



c. Stockage et distribution



SMAEP de Grand Chambord Vineuil
Synoptique de Fonctionnement du Réseau



1. Réseau :

Le linéaire du réseau de canalisations du service public d'eau potable est d'environ 144,79 kilomètres au 31/12/2023.

1.1- Stockage :

Le réseau est alimenté par 4 forages refoulant vers 4 stockages sur tours plus un réservoir au sol. Le compte donc 5 réservoirs de 3070m³ cumulés permettant d'alimenter le réseau en permanence. Leurs contenances respectives sont détaillées dans le tableau ci-dessous :

Ouvrage de stockage	Capacité max en m ³
Château d'eau de St Gervais	750
Château d'eau de Villoiseau	350
Château d'eau de Morest	350
Château d'eau de Huisseau	1200
Bâche de la Vallée	600

Les installations sur tour permettent une distribution gravitaire de l'eau dans l'ensemble du syndicat. La bâche de la vallée sert de transfert pour l'export vers le réservoir de la Patte d'Oie (St Gervais)

1.2- Accessoires réseau :

Ci-dessous la liste des accessoires du réseau :

- 33 bouches d'arrosage/bouches de lavage
- 24 débitmètres
- 291 objets de défense incendie
- 5 stabilisateurs sur le réseau, 6 dans les stations
- 7689 vannes (Vannes PI/BI, Vannes branchement, Vannes purge, Vannes sectionnement)
- 27 vannes fermées
- 49 ventouses (en cours de recensement)
- 6050 branchements
- 275 purges

1.3- Matériaux des canalisations :

Le détail des matériaux est présenté dans le tableau ci-dessous. L'amiante ciment (28%) et le PVC (26%) sont les matières les plus présentes sur le réseau.

Tableau 8 : matériaux des canalisations du réseau de distribution

Matériaux	Linéaire (m)	%
Amiante ciment	41560	28,7%
Fonte	25809	17,8%
Autre	1405	1,0%
PVC	38120	26,3%
Acier	3064	2,1%
PEHD	34268	23,7%
Inconnu	566	0,4%
TOTAL	144 792	100%

Les canalisations restées en terre et plus utilisées représentent 1339 m (soit 0.9%)

2. Branchements

Il n'existe plus de branchements en plomb, sur le territoire du SMAEP de Grand Chambord Vineuil.

Tableau 10 : récapitulatif des âges des compteurs du réseau

Age des compteurs	Répartition
0 à 5 ans	40.5%
5 à 10 ans	22.8%
10 à 15 ans	26.5%
> à 15 ans	10.2%
Total	100%

D. Mise en conformité des branchements

Le choix des rues où les branchements, canalisations et autres équipements dont la mise en conformité est nécessaire, est défini à partir de plusieurs paramètres tels que la vétusté de l'installation, les matériaux utilisés ou encore les travaux prévus sur la voirie. Ci-dessous la liste des travaux engagés en 2023 :

- Vineuil :

Avenue des Noels

IV. Indicateurs de performances

A. Réseau

Rendement du réseau de distribution :

Tableau 12 : rendement du réseau de distribution

	Exercice 2021	Exercice 2022	Exercice 2023
Rendement du réseau en %	94.15%	95.40%	96.27%
Indice linéaire des volumes non comptés (m3/km/j)	1.2	1.2	0.81
Indice linéaire de perte en réseau (m3/km/j)	1.2	1.0	0.66

La procédure de calcul a été affinée notamment en prenant compte de la recirculation de l'eau du château d'eau de St Gervais et de la bache de la Vallée, ce qui permet d'obtenir un pourcentage plus proche de la réalité. Le rendement est un indicateur de bonne gestion du réseau. La moyenne nationale de rendement est de 81.3 % en 2022.

Pour valider la fiabilité des résultats, un contrôle des débitmètres de forage est à envisager.

Autres Volumes :

- Volume de consommation sans comptage :

Le volume consommateurs sans comptage est le volume utilisé sans comptage par des usagers connus, avec autorisation.

- Volume de service :

Le volume de service du réseau est le volume utilisé par l'exploitation du réseau de distribution. Il s'agit, par exemple, des nettoyages de réservoirs, des purges et lavage des conduites, des analyseurs de chlore, des surpresseurs, etc. L'eau de volume de service représente 12 045 m³ pour 2023.

B. Qualité de l'eau

L'eau consommée doit être « propre à la consommation » (code de la santé publique, article L1321-1).

Afin de répondre à cette demande, la qualité de l'eau est appréciée par le suivi de paramètres portant sur :

- la qualité organoleptique,
- la qualité physico-chimique due à la structure naturelle des eaux,
- des substances indésirables,
- des pesticides et produits apparentés,
- la qualité micro biologique.

La qualité de l'eau distribuée constitue l'enjeu prioritaire de performance du service.

Tableau 13: récapitulatif des analyses réalisées sur la période 2023

Analyses	Nombre de prélèvements réalisés exercice 202	Nombre de prélèvements non-conformes* exercice 2022	Nombre de prélèvements réalisés exercice 2023	Nombre de prélèvements non-conformes* exercice 2023
Paramètres physico-chimiques	46	1	48	5
Microbiologie	44	0	44	0

* On parle d'analyse d'eau **non conforme** lorsqu'une limite ou référence de qualité de l'eau est dépassée.

Tableau 14 : taux de conformité des analyses 2022 et 2023

Analyses	Taux de conformité 2022	Taux de conformité 2023
Paramètres physico-chimiques	97.8%	89.6 %
Microbiologie	100%	100%

1. Paramètres physico-chimiques

Les prélèvements de contrôle montrent des non-conformités en particulier sur le paramètre Chlorothalonil R471811 dont la limite de qualité est fixée à 0,1 µg/L. Les dépassements de limite de qualité observés ne nécessitent pas de restriction de consommation de l'eau en l'état actuel des connaissances scientifiques. Un contrôle sanitaire renforcé a été mis en place pour en suivre l'évolution. Pour les autres paramètres, cette eau est de bonne qualité.

2. Microbiologie

En ce qui concerne la recherche de facteurs microbiologiques dans les eaux du syndicat, aucune des analyses ne présente de non-conformité.

Paramètres	SMAEP	France
Rendement du réseau	96.27%	81.3%
Substances indésirables	2.6-dichlorobenzamide, Métolachlore, CVM Chlorothalonil R417888	ESA métolachlore, Atrazine déséthyl, Atrazine déséthyl déisiopropyl
Qualité microbiologique	100% de la population desservie par le syndicat reçoit de l'eau de bonne qualité microbiologique	98% de la population reçoit une eau de bonne qualité microbiologique
Taux de nitrates	Situation conforme classé CN1	Situation conforme pour 99.2 % du territoire

Tableau 15 : comparaison du syndicat au niveau national

3. Pesticides

Le métabolite R471811 du chlorothalonil a été ajouté au contrôle sanitaire en septembre 2023 en tant que pesticide pertinent et nécessite de suivre son évolution.

V. Tarification de l'eau et recettes du service

A. Tarification eau

La facture d'eau est composée d'une part proportionnelle à la consommation de l'abonné et d'une part indépendante de la consommation, dite part fixe (abonnement, location compteur, etc.).

Tableau 16 : modèle de facturation abonnés

		Exercice 2022	Exercice 2023
Tarifs		2me sem 2022	2me sem 2023
Part de la collectivité			
Part fixe (€ HT/an)	Location de compteur DN 12 mm	20,19 €	30,80 €
	Location de compteur DN 15 mm	29,00 €	30,80 €
	Location de compteur DN 20 mm	29,00 €	30,80 €
	Location de compteur DN 30 mm	35.66 €	46.20 €
Part proportionnelle (€ HT/m ³)	Vente aux abonnés	1,05 €	1,08 €
Taxes et redevances			
Pollution domestique		0,23 €	0.23 €
Modernisation du réseau		0,16 €	0.16 €

Les redevances pour pollution domestique et modernisation des réseaux sont reversées à l'agence de l'eau. Elles sont appliquées aux volumes d'eau facturés. Leurs montants, en € par m³, sont calculés chaque année par l'agence de l'eau.

B. Tarification branchements

Afin de faciliter et clarifier les démarches auprès des abonnés, le SMAEP a mis en place un forfait pour les nouveaux branchements pour les particuliers.

Pour rester au plus près du coût réel, deux forfaits ont été établis en fonction de l'emplacement de la canalisation principale : l'un pour les travaux avec traversée de route (dans la limite de 8 ml) et l'autre sans traversée de route (dans la limite de 5 ml).

Les tarifs concernant les branchements ont été fixés en février 2023 :

TARIF MAISON INDIVIDUELLE POUR PARTICULIER AVEC TERRASSEMENT :

Tarif branchement sans traversée de route jusqu'à 5 ml	1 570€
Tarif branchement avec traversée de route jusqu'à 8 ml	2 000€

Le mètre linéaire supplémentaire sous accotement est facturé 64€ Le mètre linéaire sous chaussée sera facturé 140€

TARIF MAISON INDIVIDUELLE POUR PARTICULIER SANS TERRASSEMENT :

Tarif branchement	860€
MISE EN CONFORMITE	530€

TARIF BRANCHEMENTS MULTIPLES EN TRANCHEE COMMUNE AVEC ASSAINISSEMENT :

Les tarifs appliqués à ce type de branchements sont facturés suivant le bon de prix unitaire du marché de terrassement correspondant auquel sont ajoutés le cout réel des fournitures et les frais de main d'œuvre.

TARIF BRANCHEMENTS MULTIPLES AVEC TERRASSEMENT :

Les tarifs appliqués à ce type de branchements sont facturés suivant le bon de prix unitaire du marché de terrassement correspondant auquel sont ajoutés le cout réel des fournitures et les frais de main d'œuvre.

TARIF INTERVENTION TECHNIQUE SUR BRANCHEMENT AVEC TERRASSEMENT :

Tarif prise en charge branchement	530€
-----------------------------------	------

PARTICIPATION AUX FRAIS D'AMORTISSEMENT, TARIFS HT :

De 1 à 2 branchements	330.00€
De 3 à 4 branchements	990.00€
De 5 à 6 branchements	1650.00€

c. Dégrèvements

Les dégrèvements ont fait l'objet d'une modification par l'assouplissement de la loi Warsmann.

Depuis 2012, la loi Warsmann contient dans son article 2 des dispositions visant à l'écèlement des factures d'eau des abonnés victimes de fuites après compteur sur leurs installations privées et ayant engendré une consommation d'eau anormale.

La communauté de Communes de Grand Chambord et Agglopolys, collectivités pour lesquelles le SMAEP facture l'assainissement ont déjà assoupli les conditions d'écèlement de la loi Warsmann.

Ainsi, le SMAEP a harmonisé ses pratiques avec celles de la communauté de communes de Grand Chambord et Agglopolys.

L'abonné se retrouvera avantagé dans cette démarche qui lui sera favorable.

Le dégrèvement sera constaté par l'annulation de la facture initiale et l'émission d'une nouvelle facture, après examen des éléments fournis par l'abonné et ainsi recalculée sur les éléments suivants :

ASSIETTE DE FACTURATION	FUITES PRISES EN COMPTES	DOCUMENT A FOURNIR
1.5xVm*	Uniquement les fuites sur réseau après compteur	Facture de réparation ou attestation de réparation de l'entreprise

*Vm représente le volume moyen calculé sur 3 semestres identiques

Le dégrèvement sera établi à partir de 1,5xVm.

Les fuites dues à des appareils ménagers et équipements sanitaires ou de chauffage ne sont pas pris en compte.

D. Facture type pour 120 m³

Tableau 17 : facture d'eau type pour 120 m³

	Exercice 2023	
Tarifs	Au 2me sem 2023	
Part fixe annuelle	30.80 €	Montants perçus par la collectivité
Part proportionnelle	129.60 €	
Montant HT de la facture de 120 m³ revenant à la collectivité	160.40€	
Redevance de pollution domestique (Agence de l'eau)	27.60 €	Montants perçus par l'agence de l'eau
Modernisation du réseau	19.20 €	
Montant des taxes	46.80 €	
Total HT	207.20 €	
Total TTC	248.64 €	
Prix TTC au m³	2.072 €	

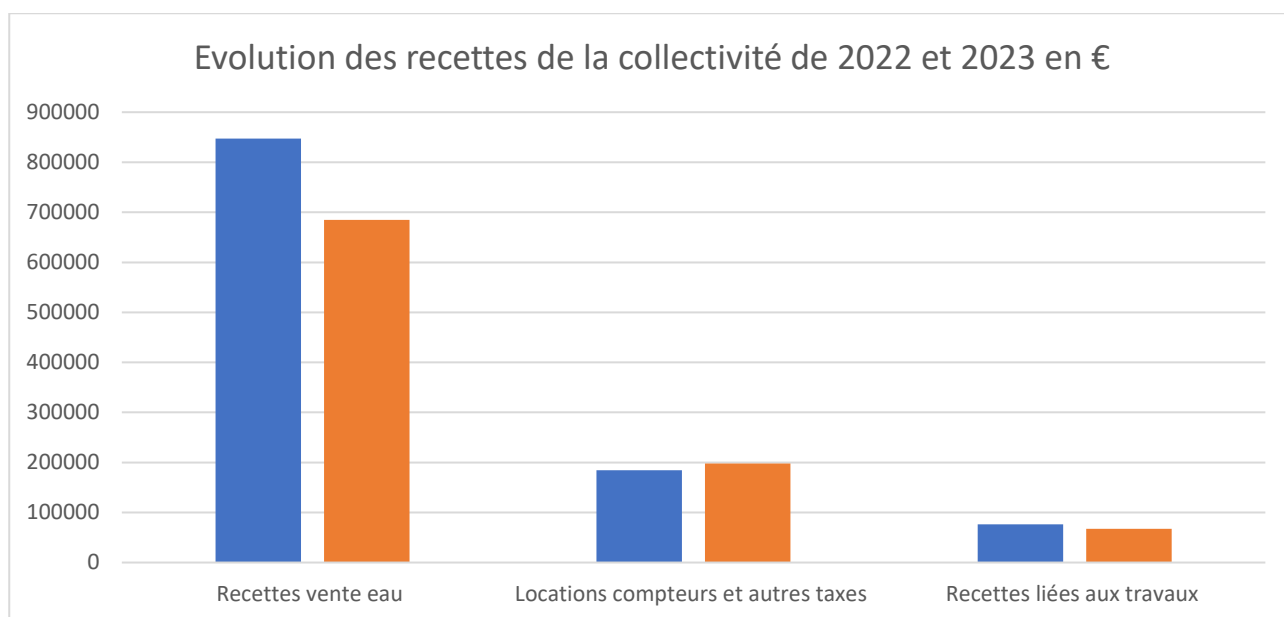
Pour 2023, le prix du m3 HT facturé par la collectivité s'élève à 1.05€ sur le premier semestre et à 1.08 sur le deuxième.

E. Recettes

Recettes de la collectivité suivant compte administratif :

Tableau 18 : récapitulatif des recettes

Type de recettes	Exercice 2022 en €	Exercice 2023 en €	Variation en %
Recettes vente eau	847 031.68	684 993.17	-19.13 %
Locations compteurs et autres taxes	184 681.01	198 174.09	7.3 %
Total recettes liées à la vente d'eau	1 031 712.69	883 167.26	-14.4 %
Recettes liées aux travaux	76 385.75	67 396.41	-11.8 %
Total des recettes	1 108 098.44	950 563.67	-14.2%



VI. Compte administratif

A. Budget du service

Section d'exploitation

Le total des dépenses d'exploitation réalisées sur l'exercice 2023, pour un montant de 840 612.14 €, se décompose comme suit :

Tableau 19 : Récapitulatif de budget du service

	Exercice 2022	Exercice 2023
Charges à caractère général (dépenses diverses)	241 483.62€	210 951.43€
Charge de personnel	356 456.07€	359 972.84€
Atténuations de produits (versement redevance agence de l'eau)	225 356€	250 624€
Autres charges de gestion courante (redevance, indemnité, cotisations)	14 166.10€	11 689.53€
Charges financières	1 910.79€	4 204.30€
Charges exceptionnelles	2 153.71€	3 170.04€
Total	841 526.29€	840 612.14€

Section d'Investissement

Tableau 20 : Investissements 2023

Libellés	Exercice 2022	Exercice 2023
Dépenses travaux	556 054.60€	402 084.24€
Emprunts et dettes	0€	0€
Amortissements des subventions	48 312.69€	18 361.63€

Principaux investissements 2023 :

Tableau 21 : détail des investissements 2023

Divers	Pèse poteau	4 151,21 €
Gestion patrimoniale des réseaux	Branchements	40 542,51 €
	Renouvellement réseaux	201 104,50 €
	Pose de fourreaux	33 000,00 €
	Fournitures réseau et compteurs	78 532,79 €
Gestion patrimoniale des ouvrages	Investigation, nettoyage forage Morest	31 952,23 €
	Sondes	1 135,00 €
	Colonne Inox forage Huisseau	4 832,00 €
	Déshydrateur	6 834,00 €

État de la dette du service :

Le syndicat ne contracte actuellement aucune dette.

B. Investissements à venir pour 2024

Tableau 22 : Détail des investissements prévu courant 2024

Modernisation de la structure	IPAD	1 000,00 €
Gestion patrimoniale des réseaux	Branchements	57 000,00 €
	Branchements spécifiques	22 500,00 €
	Compteurs-fournitures réseaux	75 000,00 €
	Renouvellement réseau rue de la Tonnelle Huisseau	200 000,00 €
	Renouvellement réseau route de Chambord Vineuil	380 000,00 €
	Renouvellement réseau rue des Bruyères Vineuil	160 000,00 €
Suivi performance Réseau	Télégestion suite abandon 2 et 3 G	30 000,00 €
Gestion patrimoniale des ouvrages	Station de traitement pesticide Morest	502 890,00 €
Sécurisation de la production	Débitmètre Zone Industrielle Vineuil	10 000,00 €